

আৰ্থ- সামাজিক জীৱন আৰু শৈক্ষিক প্ৰস্থিতি
যোৰহাট জিলাৰ তিতাবৰখণ্ডৰ নিৰ্বাচিত গাওঁসমূহৰ এক প্ৰকল্পভিত্তিক অধ্যয়ন

(A Study on the Socio Economic Life and Educational Status of the Selected
Villages of Titabar Block under Jorhat District)

A project report submitted to the Department of Education, Nanda Nath Saikia College for the
partial fulfillment of BA 6th Semester (Core) in Education



Submitted by

Name: Trishna Saikia

Registration Number: S1921790

Roll Number: 30810171

Under the guidance of

Monika Saikia
Assistant Professor
Department of Education

DEPARTMENT OF EDUCATION
NANDA NATH SAIKIA COLLEGE
YEAR 2022

CERTIFICATE

DEPARTMENT OF EDUCATION
NANDA NATH SAIKIA COLLEGE
TITABAR

This is to certify that the Project Report entitled “A Study on the Socio Economic Life and Educational Status of the Selected Villages of Titabar Block under Jorhat District” is prepared by Sri/Miss **Trishna Saikia**, Roll Number : **30810171** and Registration Number **S1921790** of BA 6th Semester (Core) in Education of the year 2022.



Supervisor

Department of Education
Nanda NathSaikia College

HoD
Department of Education
Nanda Nath Saikia College
Head of the Department

Department of Education
Nanda NathSaikia College

কৃতজ্ঞতা স্বীকাৰ

প্ৰতিবেদনখন সম্পূৰ্ণৰূপে প্ৰস্তুত কৰোঁতে বিভিন্ন পক্ষ তথা উৎসৰ পৰা সহায় সহযোগিতা লাভ কৰিছিলো। প্ৰথমতে আমাৰ মহাবিদ্যালয়ৰ অধ্যক্ষ ড° লিটুল বৰুৱা দেৱক প্ৰকল্প অধ্যয়নৰ বাবে অনুমতি বিচৰাত তেওঁৰ অনুমতি প্ৰদানৰ বাবে কৃতজ্ঞতা জ্ঞাপন কৰিছো।

বিশেষ ভাৱে শিক্ষাতত্ত্ব বিভাগৰ মুৰব্বী অধ্যাপিকা ড° বিশাখা দেৱী দাস বাইদেউ লৈ অশেষ ধন্যবাদ আৰু কৃতজ্ঞতা জ্ঞাপন কৰিছো। তেওঁৰ অবিহনে এই প্ৰকল্প অধ্যয়ন সম্পূৰ্ণ কৰাতো অসম্ভৱ আছিল। তেখেতে আগবঢ়োৱা বহুমূলীয়া পৰামৰ্শ আৰু নিৰ্দেশনাই আমাক উৎসাহ যোগাইছিল। তেওঁলোকৰ উপৰিও শিক্ষাতত্ত্ব বিভাগৰ অধ্যাপিকা মনীষা শইকীয়া বাইদেউ আৰু হিমাঙ্কী বৰা বাইদেউয়ে বিশেষ ভাৱে এই অধ্যয়নত সহায় কৰিছিল, গতিকে তেওঁলোককো কৃতজ্ঞতা জ্ঞাপন কৰিছো।

ইয়াৰোপৰি তিনিখন গাওঁ ক্ৰমে ফুলবাৰী, মেদেলুৰাজান আৰু টেঙাজান গাঁৱৰ সমূহ বাসিন্দালৈ প্ৰকল্প অধ্যয়নত আগবঢ়োৱা উপযুক্ত সহায় -সহযোগিতাৰ বাবে তেওঁলোকক ধন্যবাদ জ্ঞাপন কৰিছো।

শ্ৰীমতী তৃষ্ণা শইকীয়া

স্নাতক স্তৰ শাস্ত্ৰাসিক

সূচীপত্র

ক্রমিক নং	বিষয়	পৃষ্ঠা
১.০০	আৰম্ভনি	১
১.০১	আৰ্থসামাজিক জীৱন	১
১.০২	শৈক্ষিক প্ৰস্থিতি	১
১.০৩	অধ্যয়নৰ ক্ষেত্ৰ	২
১.০৪	অধ্যয়নৰ তাৎপৰ্য	৩
১.০৫	অধ্যয়নৰ উদ্দেশ্য	৩
১.০৬	অধ্যয়নৰ সীমাবদ্ধতা	৪
২.০০	প্ৰনালীত্ব	৫
২.০১	আৰম্ভনি	৫
২.০২	জনসংখ্যা	৫
২.০৩	নমুনা নিৰ্বাচন	৫

২.০৪	তথ্যৰ উৎস	৬
২.০৫	তথ্য সংগ্ৰহৰ আহিলা	৬
২.০৬	তথ্য বিশ্লেষণ	৬
২.০৭	উদ্দেশ্যে ভিত্তিত তথ্যৰ বিশ্লেষণ	৭-২০
৩.০০	অধ্যয়নৰ দ্বাৰা প্ৰাপ্ত প্ৰধান তথ্যসমূহ	২১
৪.০০	পুনঃ অধ্যয়নৰ বাবে পৰামৰ্শ	২২
৫.০০	সামৰনি	২৩
অৱশিষ্টাংশ-১	ফটোগ্ৰাফ	২৪
অৱশিষ্টাংশ-২	প্ৰশ্নসূচী আৰু সাক্ষাৎকাৰ সূচী	২৫-২৮

১.০০ : আৰম্ভনি : (Introduction) :

সমাজ হৈছে মানৱ সৃষ্ট এক ব্যৱস্থা। এখন সমাজত প্ৰচলিত ৰীতি-নীতি, নিয়ম-শৃংখলা, আইন -কানুন আদিবোৰেই সমাজখনক ধৰি ৰাখে।

একোটা মানৱ জাতিৰ বিকাশৰ ক্ষেত্ৰত আৰ্থসামাজিক দিশ আৰু শৈক্ষিক দিশ দুয়োটাই গুৰুত্বপূৰ্ণ উপাদান। এজন ব্যক্তিৰ আৰ্থসামাজিক জীৱন ব্যক্তিজনৰ শিক্ষা, উপাৰ্জন আৰু বৃত্তিৰ লগত জড়িত। সমাজ এখন বিকাশৰ ক্ষেত্ৰত ব্যক্তিজনৰ অৰ্থনৈতিক অৱস্থাটোৱে যথেষ্ট পৰিমাণে প্ৰভাৱ পেলায় আৰু শিক্ষা ক্ষেত্ৰখনেও যথেষ্ট পৰিমাণে প্ৰভাৱ পেলায়।

শিক্ষাই অৰ্থনৈতিক জীৱনত আগুৱাই যাবলৈ ব্যক্তিক উৎপাদনক্ষম কৰি তোলে আৰু এক সুন্দৰ জীৱন যাপনত সহায় কৰে। এখন সমাজৰ উন্নতিৰ বাবে সমাজখনৰ প্ৰত্যেকজন ব্যক্তি শৈক্ষিক আৰু অৰ্থনৈতিক দিশত পৰিপক্ব হ'ব লাগিব কিয়নো জনসাধাৰণ বা ব্যক্তিসকল এই দুয়োটা দিশত উন্নত হ'লে হে সমাজখনো উন্নতিৰ পথত আগুৱাই যাব। সমসাময়িক বিশ্বখনত বিশেষকৈ উন্নয়নশীল আৰ্থসামাজিক স্থিতি হৈছে আটাইতকৈ গুৰুত্বপূৰ্ণ বিষয়। আৰ্থসামাজিক অৱস্থা আৰু জনগাঁথনিৰে মানৱ বিকাশৰ স্থিতিক প্ৰতিনিধিত্ব কৰে যিয়ে যিকোনো সম্প্ৰদায় বা ৰাজ্যৰ বা সমাজৰ বিকাশৰ স্তৰ জোখাত সহায় কৰে।

১.০১: আৰ্থ সামাজিক জীৱন : (Socio economic life) :

আৰ্থ সামাজিক স্থিতিয়ে এজন ব্যক্তিৰ অৰ্থনৈতিক দিশ আৰু সমাজতাত্ত্বিক পৰিমাণক বুজায়। অৰ্থাৎ আৰ্থ সামাজিক জীৱন হৈছে কোনো ব্যক্তি বা গোটৰ সামাজিক অৱস্থা বা শ্ৰেণী বা কোনো এখন ঠাইৰ জনসাধাৰণৰ আৰ্থিক আৰু সামাজিক দিশৰ অৱস্থাটোক বুজায়। এখন সমাজ জনসাধাৰণৰ অবিহনে কেতিয়াও গঠিত হ'ব নোৱাৰে। কোনো এখন ঠাইৰ জনসাধাৰণ বা ব্যক্তিৰ আৰ্থসামাজিক জীৱনটো ব্যক্তিজনে কৰা উপাৰ্জন, শিক্ষা আৰু বৃত্তিৰ ওপৰতে বিশেষকৈ নিৰ্ভৰ কৰে। ব্যক্তিজনে বা জনসাধাৰণে সুস্থভাৱে জীৱন নিৰ্বাহৰ বাবে অৰ্থনৈতিক দিশৰ ওপৰত গুৰুত্ব দিয়াটো অতি প্ৰয়োজনীয়। এখন সমাজ আৰ্থসামাজিক দিশত উন্নত হোৱাৰ ক্ষেত্ৰত সমাজৰ ব্যক্তিসকলে যথেষ্ট বৰঙণি যোগাই ঠিক সেইদৰে কিছুক্ষেত্ৰত সমাজখনেও ব্যক্তিসকলৰ উন্নতিৰ ক্ষেত্ৰত বৰঙণি যোগাই। মানুহৰ বা ব্যক্তিৰ আৰ্থসামাজিক জীৱনটোক সাধাৰণতে ৩টা ভাগত বিভক্ত কৰিব পাৰি। সেইসমূহ হ'ল - উচ্চ বা ধনী, মধ্যবিত্ত আৰু নিম্ন বা আৰ্থিকভাৱে দুৰ্বল।

১.০২: শৈক্ষিক প্ৰস্থিতি : (Educational status) :

এখন সমাজ বা ঠাইৰ শৈক্ষিক প্ৰস্থিতি বুলিলে সমাজখনৰ শিক্ষাৰ ক্ষেত্ৰখনক বুজা যায়। এখন সমাজৰ শৈক্ষিক প্ৰস্থিতি সমাজখনৰ লোকসকল শিক্ষাৰ ক্ষেত্ৰত কিমান দূৰ আগবঢ়া আৰু পিছপৰা বা অনুন্নত তাৰ ওপৰত বিশেষকৈ নিৰ্ভৰ কৰে। সমাজ এখনত কিমান বা কেইখন শিক্ষানুষ্ঠানৰ ব্যৱস্থা আছে, সমাজখনৰ শিক্ষিত লোকৰ সংখ্যা, অশিক্ষিত লোকৰ সংখ্যা আৰু সম্পূৰ্ণভাৱে নিৰক্ষৰ লোকৰ পৰা মুক্ত নে নহয় তাৰ ওপৰত ভিত্তি কৰিয়েই সমাজ এখনৰ শৈক্ষিক প্ৰস্থিতিৰ বিষয়ে জানিব পাৰি।

১.০৩: অধ্যয়নৰ ক্ষেত্ৰ : (Study area) :

যোৰহাট জিলাৰ অন্তৰ্গত তিতাবৰ মহকুমা হৈছে এখন উল্লেখনীয় ঠাই। যোৰহাট জিলাৰ পৰা প্ৰায় ২০কিলোমিটাৰ নিলগত তিতাবৰখন অৱস্থিত। তিতাবৰখন পূৰ্বে ৯৪.২০৫৪২৪ দ্ৰাঘিমাংশত আৰু উত্তৰে ২৬.৬০২৭৭১ অক্ষাংশত অৱস্থিত। ২০২১ চনৰ লোকপিয়ল মতে তিতাবৰৰ মুঠ জনসংখ্যা হৈছে ১২২,৪৫৫ । তিতাবৰৰ মুঠ মাটিকালি হৈছে ৪৮৭.৪ বৰ্গকিলোমিটাৰ। ইয়াৰ সাক্ষৰতাৰ হাৰ হৈছে ৯২.২৬% । তিতাবৰ মহকুমাৰ ১৪৩ আন গাঁৱৰ মাজৰ পৰা প্ৰকল্প অধ্যয়নৰ বাবে ৩ খন গাওঁ বাছনি কৰি লোৱা হৈছে। সেইকেইখন হৈছে ষ্টেচন তিনি আলি ব্লাৰ্ড নং ৯, পূৱালী নগৰ ব্লাৰ্ড নং ৮ নং আৰু জ্যোতি নগৰ ব্লাৰ্ড নং ১০ । এই গাওঁ ৩খন তিতাবৰ টাউনৰ পৰা ১০০ মিটাৰ, ১৫০ মিটাৰ আৰু ২০০ মিটাৰ নিলগত অৱস্থিত। গাওঁ কেইখনৰ পূবে খৰিকটীয়া, পশ্চিমে তিতাবৰৰ চৰকাৰী চিকিৎসালয়, উত্তৰে বিবিজান গাওঁ আৰু দক্ষিণে ধলি দলং আছে। গাওঁ কেইখনৰ অধিকাংশ লোকেই হিন্দু ধৰ্মাৱলম্বীৰ আৰু শিক্ষিত আৰু অধিকাংশ লোকেই ব্যৱসায়িৰ জড়িয়তে অৰ্থ উপাৰ্জন কৰে।

১.০৪: অধ্যয়নৰ তাৎপৰ্য : (Significance of the study) :

সাধাৰণতে এখন সমাজ হৈছে বিভিন্ন মানুহৰ গোট য'ত বিভিন্ন জনগোষ্ঠীৰ আৰু বিভিন্ন সম্প্ৰদায়ৰ লোকে একগোট হৈ বসবাস কৰে। ব্যক্তিয়ে সমাজত সুস্থ ভাৱে জীৱন নিৰ্বাহৰ বাবে অৰ্থনৈতিক আৰু শৈক্ষিক এই দুয়োটা দিশ অত্যন্ত প্ৰয়োজনীয় । এই দুয়োটা দিশৰ সঠিক জ্ঞান থাকিলেহে ব্যক্তি এজন সুস্থভাৱে জীৱন নিৰ্বাহ কৰিবলৈ সক্ষম হ'ব। যিহেতু মানুহৰ মৌলিক প্ৰয়োজনৰ বাবে অৰ্থ আৰু জ্ঞান অৰ্জনৰ বাবে শিক্ষাৰ প্ৰয়োজনীয় । এখন সমাজৰ অৰ্থনৈতিক আৰু শৈক্ষিক দিশটো সবল হ'লে হে এখন সমাজ উন্নতিৰ পথত আগবাঢ়িব ।

১.০৫ : অধ্যয়নৰ উদ্দেশ্য : (Objectives of the study) :

এই অধ্যয়নৰ উদ্দেশ্য সমূহ তলত বৰ্ণনা কৰা হ'ল :

- ১) তিতাবৰ খণ্ডৰ নিৰ্বাচিত গাঁওসমূহৰ শৈক্ষিক ব্যবস্থা আৰু প্ৰস্থিতি সম্পৰ্কে অনুসন্ধান কৰা।
- ২) তিতাবৰ খণ্ডৰ নিৰ্বাচিত গাঁওসমূহৰ আৰ্থসামাজিক পটভূমিৰ বিষয়ে অধ্যয়ন কৰা।
- ৩) তিতাবৰ খণ্ডৰ নিৰ্বাচিত গাঁওসমূহৰ পাৰিপাৰ্শ্বিক দিশ অধ্যয়ন কৰা।
- ৪) তিতাবৰ খণ্ডৰ নিৰ্বাচিত গাঁওসমূহৰ সামাজিক জীৱন সম্পৰ্কে অধ্যয়ন কৰা।
- ৫) তিতাবৰ খণ্ডৰ নিৰ্বাচিত গাঁওসমূহৰ অৰ্থনৈতিক স্থিতি সম্পৰ্কে অধ্যয়ন কৰা।

১.০৬ : অধ্যয়নৰ সীমাবদ্ধতা : (Limitations of the study) :

উক্ত অধ্যয়নটো যোৰহাট জিলাৰ তিতাবৰ মহকুমাৰ নিৰ্বাচিত ৩ খন গাওঁ ক্ৰমে ষ্টেচন তিনি আলি ব্লাৰ্ড নং ৯ , পূৱালী নগৰ ব্লাৰ্ড নং ৮ আৰু জ্যোতি নগৰ ব্লাৰ্ড নং ১০ ত সীমাবদ্ধ কৰা হৈছে ।

২.০০ : প্ৰণালীতত্ত্ব : (Methodology) :

২.০১ : আৰম্ভণি : (Introduction) :

একোটা মানৱ জাতিৰ বিকাশৰ ক্ষেত্ৰত শৈক্ষিক দিশ আৰু আৰ্থসামাজিক দিশ দুয়োটাই অতি গুৰুত্বপূৰ্ণ । এজন ব্যক্তিৰ আৰ্থসামাজিক জীৱন আৰু ব্যক্তিজনৰ শিক্ষা উপাৰ্জনৰ লগত আৰু বৃষ্টিৰ লগত জড়িত । সমাজ এখনৰ বিকাশ আৰু উন্নতিৰ ক্ষেত্ৰত ব্যক্তিএজনৰ শৈক্ষিক ক্ষেত্ৰখনে আৰু অৰ্থনৈতিক অৱস্থাটোৱে যথেষ্ট সহায় কৰে ।

বৰ্তমান সময়ছোৱাৰ সমাজ ব্যৱস্থাত বিজ্ঞান আৰু প্ৰযুক্তিবিদ্যাৰ প্ৰভাৱ অত্যাধিক পৰিমাণে পৰিছে । ইয়াৰ ফলত সমাজৰ শৈক্ষিক আৰু অৰ্থনৈতিক দিশটো যথেষ্ট পৰিমাণে সবল হোৱা পৰিলক্ষিত হৈছে । যিহেতু মানুহৰ বা ব্যক্তিৰ মৌলিক প্ৰয়োজনৰ বাবে অৰ্থ আৰু জ্ঞানৰ বাবে শিক্ষাৰ প্ৰয়োজন । এখন সমাজৰ উন্নতিৰ মূলতে সমাজখনৰ অৰ্থনৈতিক আৰু সামাজিক দিশটো জড়িত হৈ থাকে । কিয়নো এই দিশসমূহৰ বিকাশ সাধন হ'লেহে সমাজখনৰো বিকাশ সাধন হ'ব ।

ইয়াত প্ৰকল্প অধ্যয়নৰ বাবে যোৰহাট জিলাৰ তিতাবৰ মহকুমাৰ অন্তৰ্গত ৩ খন গাওঁ ক্ৰমে ষ্টেচন তিনি আলি ব্লাৰ্ড নং ৯ , জ্যোতি নগৰ ব্লাৰ্ড নং ১০ আৰু পূৱালী নগৰ ব্লাৰ্ড নং ৮ বাছনি কৰি লোৱা হৈছে ।

২.০২ : জনসংখ্যা : (Population) :

প্ৰকল্প অধ্যয়নৰ বাবে যোৰহাট জিলাৰ তিতাবৰ মহকুমাৰ অন্তৰ্গত বাছনি কৰি লোৱা গাওঁ কেইখনৰ ভিতৰত তিতাবৰ ষ্টেচন তিনি আলি ব্লাৰ্ড নং ৯ ৰ পৰিয়ালৰ সংখ্যা হৈছে ৬৫ ঘৰ , জ্যোতি নগৰ ব্লাৰ্ড নং ১০ ৰ মুঠ পৰিয়াল হৈছে ১৪০ ঘৰ আৰু পূৱালী নগৰ ব্লাৰ্ড নং ৮ ৰ মুঠ পৰিয়ালৰ সংখ্যা হৈছে ৯৩ ঘৰ । তিনিখন গাওঁৰ মুঠ পৰিয়ালৰ সংখ্যা হৈছে ২৯৮ । গতিকে অধ্যয়নটোৰ জনসংখ্যা হৈছে ২৯৮ ঘৰ ।

২.০৩ : নমুনা নিৰ্বাচন : (Sampling method) :

বৰ্ণনামূলক জৰীপ পদ্ধতিৰে কৰা এই অধ্যয়নত নমুনা বা এককবোৰ সাদৃশ্যিক পদ্ধতিৰ সহায়ত নিৰ্বাচিত কৰা হয় ।

নমুনা পদ্ধতিত জনসমষ্টিৰ প্ৰতিটো এককৰ তথ্য সংগ্ৰহ কৰা নহয় বৰঞ্চ জনসমষ্টিটোক প্ৰতিনিধিত্ব কৰিব পৰা সীমিত সংখ্যক একক বাছনি কৰি সেই একক সমূহৰ পৰা তথ্য সংগ্ৰহ কৰা হয় । উক্ত অধ্যয়নটোত প্ৰত্যেক ৩ খন গাওঁৰ পৰা ১০ ঘৰকৈ মুঠ ৩০ ঘৰ পৰিয়াল বাছনি কৰি লোৱা হৈছে ।

২.০৪ : তথ্যৰ উৎস : (Source of data) :

এই প্ৰকল্প অধ্যয়নত দুই প্ৰকাৰৰ তথ্য সংগ্ৰহ কৰা হৈছে । সেইকেইটা হ'ল :-

১) প্ৰাথমিক উৎস

২) দ্বিতীয়ক উৎস

১) **প্ৰাথমিক উৎস :-** প্ৰাথমিক উৎসত পোন প্ৰথমবাৰৰ কাৰণে ৩ খন গাওঁৰ ব্যক্তিসকলৰ পৰা প্ৰশ্নসূচী পদ্ধতিৰ জৰিয়তে লাগতীয়াল তথ্যসমূহ সংগ্ৰহ কৰা হৈছে তথা সাক্ষাৎকাৰ সূচীৰ জৰিয়তে উক্ত গাওঁ কেইখনৰ মূৰব্বী তিনিজনৰ পৰা গাওঁ সম্পৰ্কে তথ্য আহৰণ কৰা হৈছে ।

২) **দ্বিতীয়ক উৎস :-** ইতিমধ্যে যিবোৰ তথ্য সংগ্ৰহ কৰি লিপিবদ্ধ কৰা হৈছে সেই তথ্যসমূহক দ্বিতীয়ক উৎস বোলে । ইয়াৰ বাবে বিভিন্ন কিতাপ , মেপ আৰু ইন্টাৰনেটৰ জৰিয়তে তিতাবৰ অঞ্চলৰ তথ্য গাওঁ কেইখন সম্পৰ্কে তথ্য আহৰণ কৰা হৈছে ।

২.০৫ : তথ্য সংগ্ৰহৰ আহিলা : (Tools of data collection) :

তথ্য সংগ্ৰহৰ ক্ষেত্ৰত ব্যৱহৃত হোৱা আহিলাসমূহ হৈছে :-

১) সাক্ষাৎকাৰ সূচী আৰু

২) প্ৰশ্নসূচী

১) সাক্ষাৎকাৰ সূচী :- উক্ত প্ৰকল্প অধ্যয়নটোত বিভিন্ন তথ্যসমূহ লাভ কৰিবলৈ মূৰব্বীসকলৰ বাবে সাক্ষাৎকাৰ সূচী প্ৰস্তুত কৰি গাওঁখনৰ সবিশেষ তথ্য লাভ কৰিবলৈ মূৰব্বীসকলৰ পৰা এই সূচীৰ জৰিয়তে তথ্য লাভ কৰা হ'ল ।

২) প্ৰশ্নসূচী :- প্ৰশ্নসূচী হ'ল বহুতো প্ৰশ্নৰ সমাহাৰ এখন সূচী । প্ৰশ্নসূচী খন নমুনা হিচাপে বাছনি কৰা ব্যক্তি আৰু প্ৰতিক্ৰিয়াকাৰী সকলৰ পৰা তথ্য সংগ্ৰহ কৰিবৰ বাবে ব্যৱহাৰ কৰা হয় । তথ্য সংগ্ৰহৰ কাৰণে ৩০ ঘৰ পৰিয়ালৰ বাবে মুঠ ৩০ খন প্ৰশ্নসূচী লোৱা হৈছে ।

২.০৬ : তথ্য বিশ্লেষণ : (Data analysis) :

তথ্য বিশ্লেষণ প্ৰকল্প অধ্যয়নৰ এক গুৰুত্বপূৰ্ণ পৰ্য্যায় । তথ্য সংগ্ৰহ কৰাৰ পাছত সংগৃহীত তথ্যসমূহ বিশ্লেষণৰ জড়িয়তে বৰ্ণনা কৰা হয় । তথ্যসমূহ পদ্ধতিগত ভাৱে এই প্ৰকল্পটোত বিশ্লেষণ কৰা হৈছে । আৰু এই বিশ্লেষণ প্ৰক্ৰিয়া অতি সহজ সৰল কৰিবলৈ তথ্যসমূহ শ্ৰেণীকৰণ আৰু তালিকাকৰণ কৰা হৈছে । সংগৃহীত প্ৰতিটো তথ্য এই প্ৰতিবেদনত যুক্তিস্কৃত ভাৱে উপস্থাপন কৰা হৈছে আৰু এই তথ্য বিশ্লেষণৰ ক্ষেত্ৰত অনুসন্ধানকাৰীৰে অতি সাৱধানে আৰু সূক্ষ্ম দৃষ্টিৰে তথ্য উপস্থাপন কৰিছে ।

২.০৭ : উদ্দেশ্যে ভিত্তিত তথ্যৰ বিশ্লেষণ : (Objectives of data analysis) :

উক্ত প্ৰকল্প অধ্যয়নটোৰ জড়িয়তে লাভ কৰা তথ্যসমূহ তলত উদ্দেশ্যে ভিত্তিত বিশ্লেষণ কৰা হ'ল :

১) তিতাবৰ খণ্ডৰ নিৰ্বাচিত গাঁৱসমূহৰ আৰ্থসামাজিক পটভূমি বিষয়ে অধ্যয়ন ।

২) নিৰ্বাচিত গাওঁ কেইখনৰ শৈক্ষিক বিষয় আৰু প্ৰস্থিতি সম্বন্ধে অধ্যয়ন কৰা ।

৩) তিতাবৰ খণ্ডৰ নিৰ্বাচিত গাওঁ কেইখনৰ পাৰিপাৰ্শ্বিক অৱস্থা সম্বন্ধে অধ্যয়ন কৰা।

৪) গাওঁ সমূহৰ সামাজিক দিশ সম্পৰ্কে অধ্যয়ন কৰা ।

৫) গাওঁ কেইখনৰ অৰ্থনৈতিক স্থিতি সম্পৰ্কে অধ্যয়ন কৰা ।

১) তিতাবৰ খণ্ডৰ নিৰ্বাচিত গাঁৱসমূহৰ আৰ্থসামাজিক পটভূমি বিষয়ে অধ্যয়ন ।

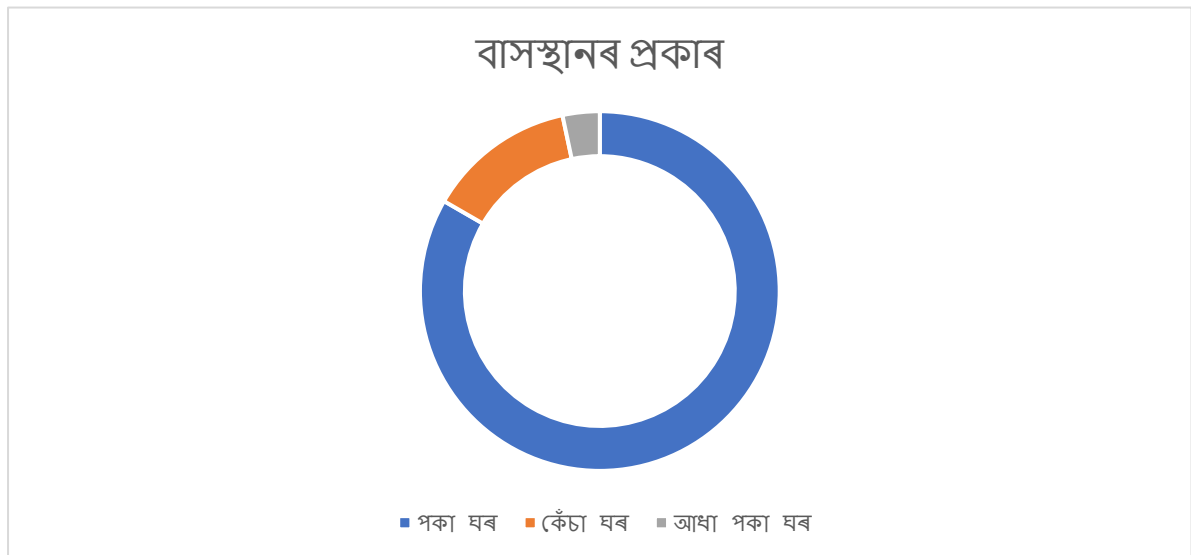
(ক) : বাসস্থানৰ প্ৰকাৰ : (House Type) :

ঘৰৰ সাংগঠনিক ব্যৱস্থা নিৰ্ভৰ কৰে প্ৰধানকৈ এজন ব্যক্তিৰ অৰ্থনৈতিক দিশৰ ওপৰত । তথ্য সংগ্ৰহৰ বাবে অনুসন্ধানকাৰীয়ে যোৱা গাওঁ ৩ খনৰ অধিক সংখ্যক লোকৰে আৰ্থিক অৱস্থা উন্নত হোৱাৰ বাবে ঘৰৰ সাংগঠনিক অৱস্থাও উন্নত । গাওঁ কেইখনৰ বিভিন্ন প্ৰকাৰৰ ঘৰৰ তালিকা তলত প্ৰস্তুত কৰা হ'ল :-

তালিকা নং- ১

বাসস্থানৰ প্ৰকাৰ	সংখ্যা	শতকৰা
পকা ঘৰ	২৫	৮৩.৩৪%
কেঁচা ঘৰ	৪	১৩.৩৩%
আধা পকা ঘৰ	১	৩.৩৩%
মুঠ	৩০	১০০%

তলত পাইচিএৰ সহায়ত বৰ্ণনা কৰা হ'ল :-



উপৰোক্ত তালিকা আৰু পাইচিএৰ পৰা দেখা গ'ল যে গাওঁ কেইখনৰ অধিকাংশ লোকৰে পকা বাসস্থান আছে আৰু খুব কম সংখ্যক পৰিয়ালে কেঁচা ঘৰ আৰু অৰ্ধ-কেঁচা ঘৰত বসবাস কৰে ।

(খ) : পৰিয়াল আকাৰ : (Family Size) :

সাধাৰণতে একোটা ঘৰতে আত্মীয়-স্বৰ্জন বংশৰ লোকে নিজৰ নীতি-নিয়ম আইন-কানুন মানি চলি ডাঙৰৰ প্ৰতি সন্মান আৰু ইজনে সিজনক সহায় কৰাকে এক অৰ্থত পৰিয়াল বুলি কোৱা হয় । এই পৰিয়াল পদ্ধতি সমাজত দুইধৰণৰ দেখিবলৈ পোৱা যায় । তেনে :-

১) একক পৰিয়াল

২) যৌথ পৰিয়াল

বাছনি কৰি লোৱা ৩খন গাওঁতে এই দুই ধৰণৰ পৰিয়াল দেখিবলৈ পোৱা গ'ল আৰু ইয়াক তলত তালিকাৰ সহায়ত উপস্থাপন কৰা হ'ল :-

তালিকা নং-২

পৰিয়ালৰ	সংখ্যা	শতকৰা
একক	২৮	৯৩.৩৩%
যৌথ	২	৬.৬৭%
মুঠ	৩০	১০০%

তলত পাইচিএৰ সহায়ত বৰ্ণনা কৰা হৈছে :-



ওপৰৰ তালিক আৰু পাইচিএৰ পৰা দেখা গ'ল যে গাওঁ ৩খনৰ ৯৩.৩৩% লোক একক আৰু ৬.৬৭% লোক যৌথ পৰিয়াল ।

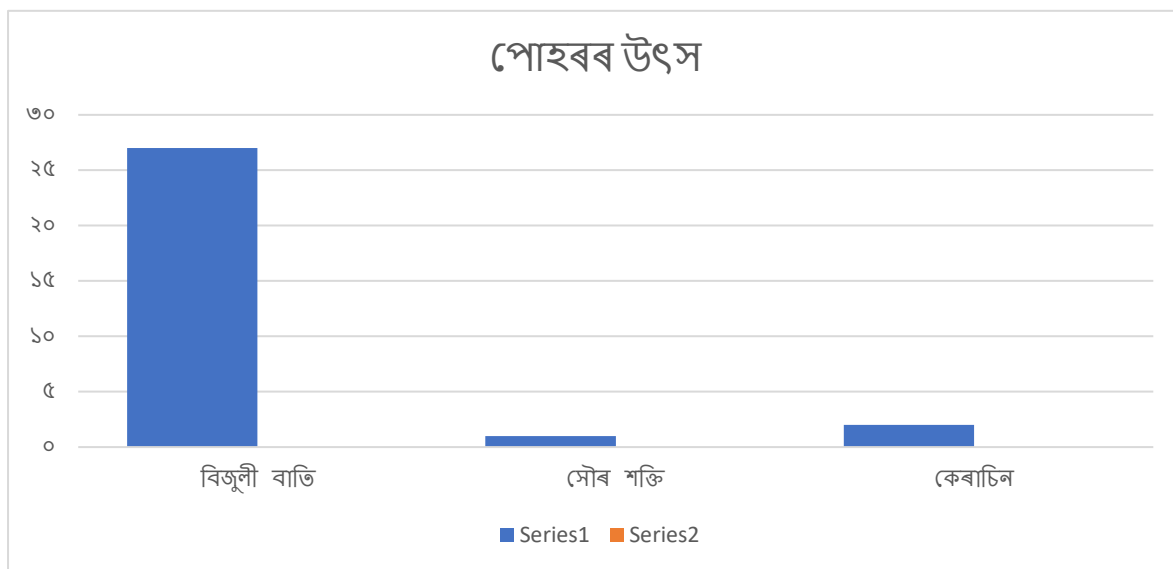
(গ) : পোহৰৰ উৎস : (Source of Light) :

যোৰহাট জিলাৰ তিতাবৰ মহকুমাৰ অধিকাংশ গাওঁতে বিদ্যুৎৰ ব্যৱস্থা আছে । বিদ্যুৎৰ সুবিধা যিকোনো এটা অঞ্চলৰ বাবে অধিক গুৰুত্বপূৰ্ণ কাৰক । বৰ্তমান সময়ছোৱাত বিদ্যুৎৰ অবিহনে বসবাস আৰু কাম কৰাটো সম্ভৱ নহয় । বিজ্ঞান আৰু প্ৰযুক্তিবিদ্যাৰ অগ্ৰগতিৰ ফলত প্ৰতিটো অঞ্চলত বিদ্যুৎৰ ব্যৱস্থা আছে । বাছনি কৰি লোৱা গাওঁ ৩খনৰ বিদ্যুৎ ব্যৱহাৰৰ এখন তালিকা তলত উল্লেখ কৰা হ'ল :-

তালিকা নং- ৩

পোহৰৰ উৎস	সংখ্যা	শতকৰা
বিজুলী বাতি	২৭	৯০%
সৌৰ শক্তি	১	৩.৩৩%
কেৰাচিন/ম'ম বাতি	২	৬.৬৭%
মুঠ	৩০	১০০%

তলত দণ্ড চিএৰ সহায়ত পোহৰৰ উৎস বৰ্ণনা কৰা হ'ল :-



উপৰোক্ত তালিকা আৰু দণ্ড চিএৰ পৰা দেখা গ'ল যে গাওঁ কেইখনৰ অধিকাংশ পৰিয়ালতে বিজুলী বাতিৰ ব্যৱস্থা আছে আৰু খুব কম সংখ্যক পৰিয়ালৰ ঘৰত সৌৰ শক্তি আৰু কেৰাচিন/ম'ম বাতিৰ ব্যৱস্থা আছে ।

২) নিৰ্বাচিত গাওঁ কেইখনৰ শৈক্ষিক বিষয় আৰু প্ৰস্থিতি সম্বন্ধে অধ্যয়ন কৰা ।

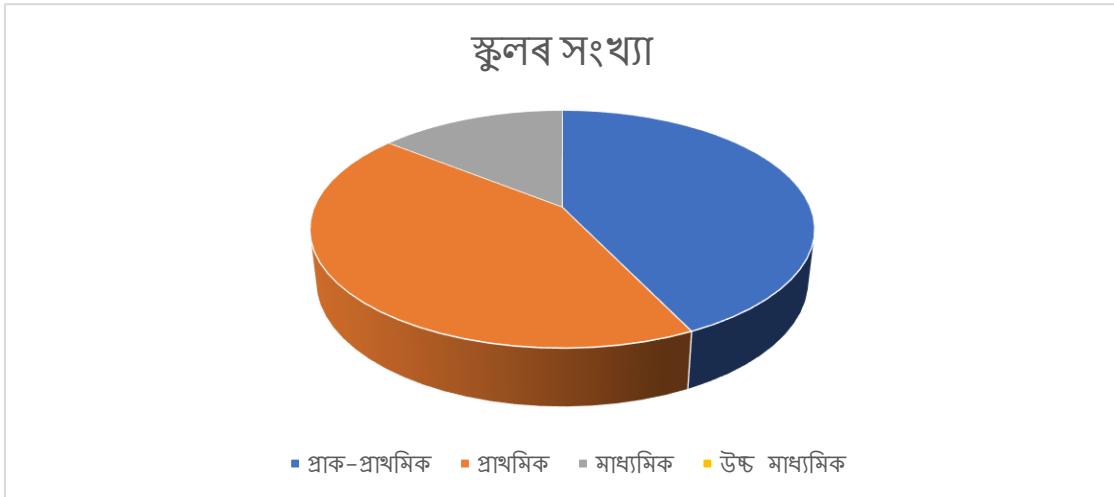
(ক) : স্কুলৰ সংখ্যা : (Numbers of School) :

জ্ঞান হৈছে এক অমূল্য সম্পদ । শিক্ষাৰ অবিহনে কোনো ব্যক্তিয়ে এক সুস্থ আৰু উজ্বল ভৱিষ্যত কামনা কৰিব নোৱাৰে । বাছনি কৰি লোৱা গাওঁ কেইখনত অধিকাংশ লোকেই শিক্ষিত আৰু গাওঁ কেইখনত উপযুক্ত পৰিমাণৰ বিদ্যালয়ৰ সংখ্যাও দেখা গ'ল । তলত গাওঁ কেইখনত থকা স্কুলৰ সংখ্যা এখন তালিকাৰ সহায়ত বৰ্ণনা কৰা হ'ল :-

তালিকা নং- ৪

স্কুল	সংখ্যা	শতকৰা
প্ৰাক - প্ৰাথমিক	৬	৪২.৮৫%
প্ৰাথমিক	৬	৪২.৮৫%
মাধ্যমিক	২	১৪.৩০
উচ্চ মাধ্যমিক	০	০%
মুঠ	১৪	১০০%

তলত পাইচিএৰ সহায়ত বৰ্ণনা কৰা হ'ল :-



উপৰোক্ত তালিকা আৰু পাইচিএৰ পৰা দেখা যায় যে গাওঁ কেইখনত মুঠ ৬ খন প্ৰাক-প্ৰাথমিক, ৬ খন প্ৰাথমিক আৰু ২ খন মাধ্যমিক বিদ্যালয় আছে ।

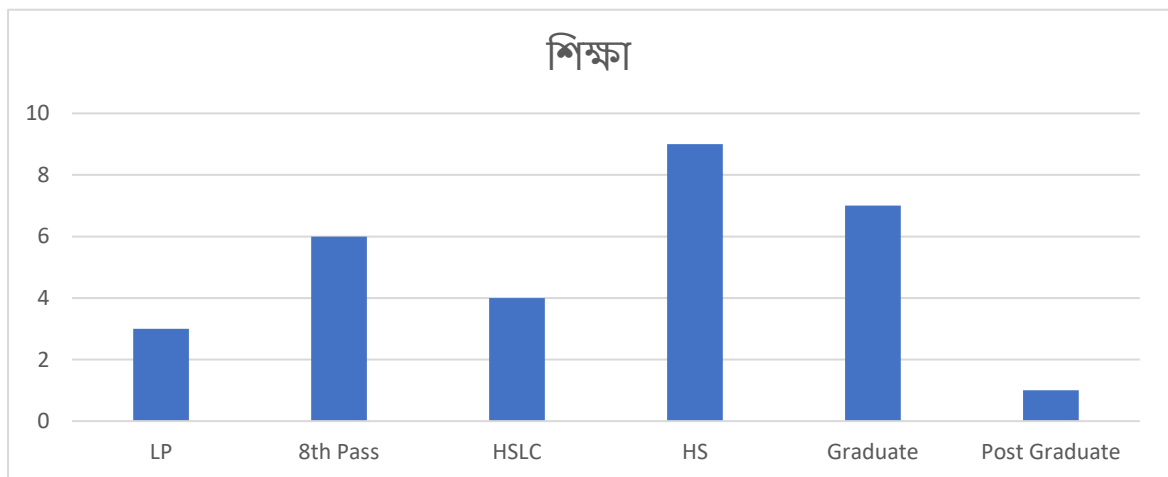
(খ) : শিক্ষা : (Education) :

শিক্ষা হৈছে মানৱ জীৱনৰ এক গুৰুত্বপূৰ্ণ দিশ । আৰ্থসামাজিক দিশৰ অগ্ৰগতিৰ মূলতেই হ'ল শিক্ষা । শিক্ষাৰ অবিহনে কোনো ব্যক্তিয়ে সফল আৰু উজ্জ্বল ভৱিষ্যত কামনা কৰিব নোৱাৰে । গাওঁ কেইখনৰ প্ৰায় সকলো লোকেই শিক্ষিত বুলিব পাৰি । গাওঁ কেইখনৰ শিক্ষিত লোকৰ তথ্যসমূহ তলত তালিকাৰ সহায়ত বৰ্ণনা কৰা হ'ল :-

তালিকা নং- ৫

শিক্ষাগত অৰ্হতা	ব্যক্তিৰ সংখ্যা	শতকৰা
LP	৩	১০%
8 th Pass	৬	২০%
HSLC	৪	১৩.৩৩%
HS	৯	৩০%
Graduate	৭	২৩.৩৪%
Post Graduate	১	৩.৩৩%
Total	৩০	১০০%

তলত দণ্ড চিএৰ সহায়ত বৰ্ণনা কৰা হ'ল :-



উপৰোক্ত তালিকা আৰু দণ্ড চিএৰ পৰা দেখা গ'লযে গাওঁ কেইখনৰ অধিকাংশ লোকেই শিক্ষিত আৰু অতি কম সংখ্যক লোক হে নিৰক্ষৰ বা অশিক্ষিত ।

৩) তিতাবৰ খণ্ডৰ নিৰ্বাচিত গাওঁ কেইখনৰ পাৰিপাৰ্শ্বিক অৱস্থা সম্বন্ধে অধ্যয়ন কৰা।

(ক) চিকিৎসালয় : (Hospital) :

বৰ্তমান সময়ছোৱাত চিকিৎসা বিজ্ঞান অতি গুৰুত্বপূৰ্ণ । চিকিৎসা অবিহনে সুস্থ জীৱন যাপন সম্ভৱ নহয় । মানুহৰ জন্মৰ পৰা মৃত্যু পৰ্যন্ত ইয়াৰ প্ৰয়োজনীয়তা আছে । চিকিৎসা বিজ্ঞান এজন ব্যক্তিৰ আয়ুস ৰেখা স্বৰূপ । বাছনি কৰি লোৱা গাওঁ কেইখনৰ পৰিয়ালসকলৰ চিকিৎসা ব্যৱস্থা সম্পৰ্কে তলত তালিকাৰ সহায়ত বৰ্ণনা কৰা হ'ল :

তালিকা নং- ৬

চিকিৎসা ব্যৱস্থা	পৰিয়ালৰ সংখ্যা	শতকৰা
হোমিও	০	০%
ঘৰুৱা	০	০%
চিকিৎসালয়	৩০	১০০%
কবিৰাজ	০	০%
মুঠ	৩০	১০০%

তলত পাইচিএৰ সহায়ত বৰ্ণনা কৰা হ'ল :



উপৰোক্ত তালিকা আৰু পাইচিএৰ পৰা দেখা গ'ল যে গাওঁ কেইখনত বসবাস কৰা প্ৰত্যেকটো পৰিয়ালৰে চিকিৎসা ব্যৱস্থা হৈছে চিকিৎসালয় ।

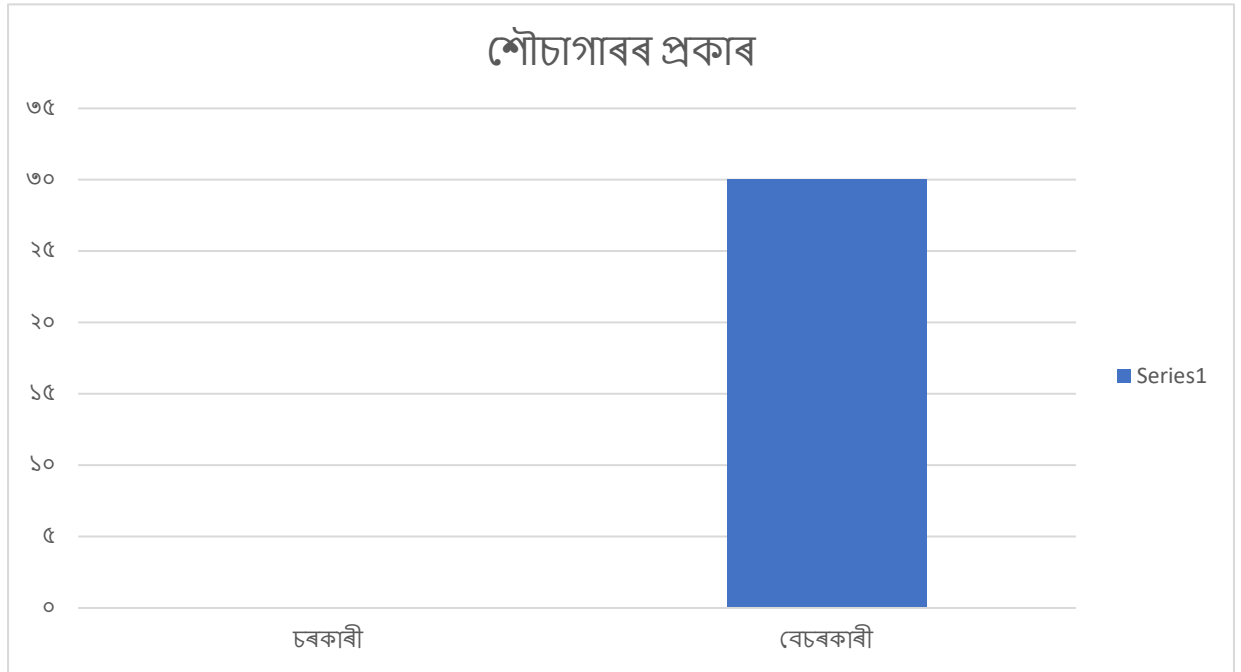
(খ) : শৌচাগাৰৰ ব্যৱস্থা : (Toilets Facilities) :

পৰিৱেশ পৰিষ্কাৰ বা স্বচ্ছতাৰ অৰ্থে শৌচাগাৰৰ ব্যৱস্থা থকাটো অত্যন্ত জৰুৰী । শৌচাগাৰে পৰিৱেশ নিকা অৰ্থাৎ ধুৱীয়া কৰি ৰাখে আৰু নানা বেমাৰ আজাৰৰ পৰা দূৰত ৰাখে । বাছনি কৰি লোৱা গাওঁ ৩ খনৰ শৌচাগাৰৰ এখন তালিকা তলত প্ৰস্তুত কৰা হ'ল :-

তালিকা নং- ৭

শৌচাগাৰৰ প্ৰকাৰ	সংখ্যা	শতকৰা
চৰকাৰী	০	০%
বেচৰকাৰী/নিজা	৩০	১০০%
মুঠ	৩০	১০০%

তলত দণ্ড চিএৰ সহায়ত বৰ্ণনা কৰা হ'ল :-



উপৰোক্ত তালিকা আৰু দণ্ড চিএৰ পৰা দেখা গ'ল যে গাওঁ কেইখনৰ প্ৰত্যেকখন ঘৰতে নিজা শৌচাগাৰৰ ব্যৱস্থা আছে ।

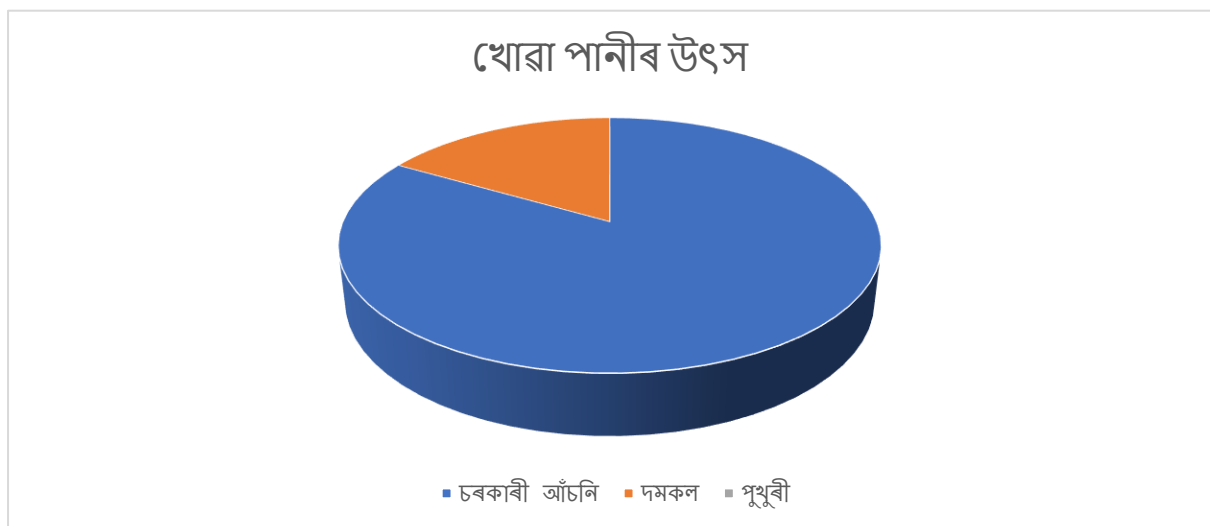
(গ) : খোৱা পানীৰ উৎস : (Drinking Water) :

জীৱৰ জীয়াই থাকিবলৈ এক অতি প্ৰয়োজনীয় উৎস হৈছে বিশুদ্ধ খোৱা পানী । পানী হৈছে এক অমূল্য সম্পদ । পানীৰ অবিহনে জীৱই জীয়াই থাকিব নোৱাৰে । লগতে পানীৰ সহায়ত মানুহৰ বিভিন্ন প্ৰয়োজনীয়তা সমূহো পূৰণ কৰিব পৰা যায় । বাছনি কৰি লোৱা গাওঁ ৩ খনৰ মানুহে ব্যৱহাৰ কৰা পানীৰ উৎসৰ এখন তালিকা তলত উপস্থাপন কৰা হ'ল :-

তালিকা নং- ৮

খোৱা পানীৰ উৎস	ঘৰৰ সংখ্যা	শতকৰা
চৰকাৰী আঁচনি	২৫	৮৩.৩৩%
পুখুৰী	০	০%
দমকল	৫	১৬.৬৭%
মূঠ	৩০	১০০%

তলত পাইচিএৰ সহায়ত খোৱা পানীৰ উৎস সমূহ বৰ্ণনা কৰা হ'ল :-



উপৰোক্ত তালিকা আৰু পাইচিএৰ পৰা দেখা গ'ল যে গাওঁ কেইখনৰ অধিকাংশ লোক অৰ্থাৎ ২৫ সংখ্যক পৰিয়ালৰ খোৱা পানীৰ উৎস হৈছে চৰকাৰী আঁচনি আৰু ৫ সংখ্যক পৰিয়ালৰ খোৱা পানীৰ উৎস হৈছে দমকল ।

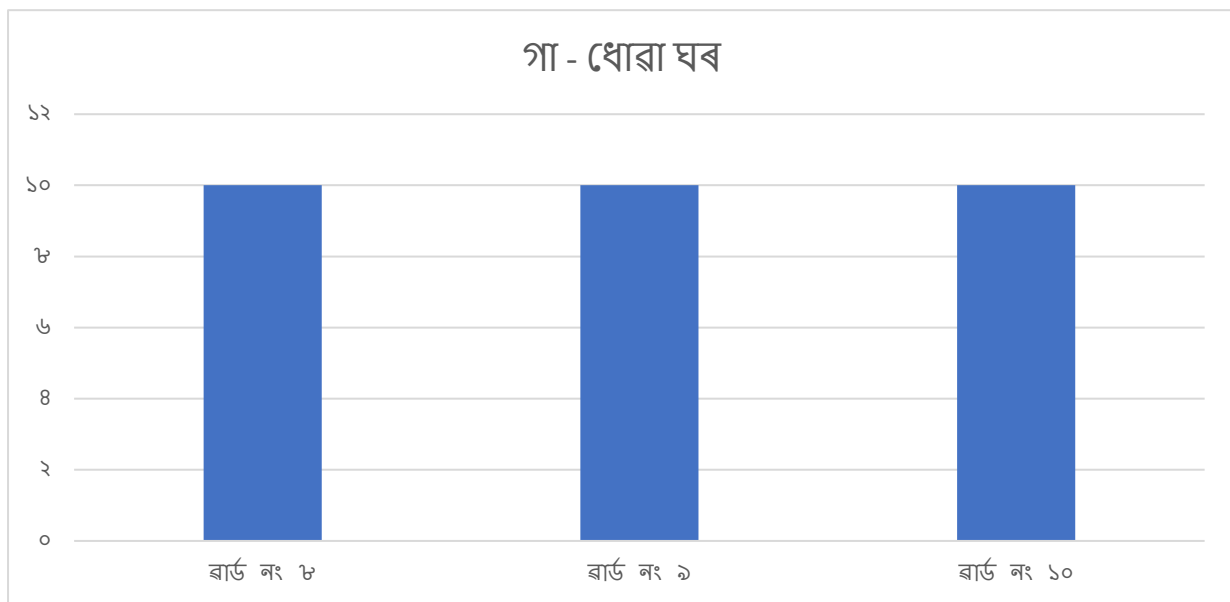
(ঘ) : গা-ধোৱা ঘৰ : (Bathroom) :

পৰিৱেশ পৰিষ্কাৰ আৰু স্বচ্ছতাৰ অৰ্থে একোটা পৰিয়ালত একোটা গা-ধোৱা ঘৰ থকাটো অত্যন্ত জৰুৰী । এক সুন্দৰ আৰু শৃংখলাবদ্ধ সমাজ গঢ়ি তুলিবলৈ প্ৰতিটো পৰিয়ালত একোটাকৈ গা-ধোৱা ঘৰ থকাটো বাঞ্ছনীয় । তলত গাওঁ কেইখনৰ পৰিয়ালসমূহত থকা গা-ধোৱা ঘৰৰ সংখ্যা এখন তালিকাৰ সহায়ত বৰ্ণনা কৰা হ'ল :

তালিকা নং- ১

গাওঁৰ নাম	গা-ধোৱা ঘৰৰ সংখ্যা	শতকৰা
পূৱালী নগৰ ৱাৰ্ড নং ৮	১০	৩৩.৩৪%
ষ্টেচন তিনি আলি ৱাৰ্ড নং ৯	১০	৩৩.৩৩%
জ্যোতি নগৰ ৱাৰ্ড নং ১০	১০	৩৩.৩৩%
মুঠ	৩০	১০০%

তলত দণ্ড চিএৰ সহায়ত বৰ্ণনা কৰা হ'ল :



উপৰোক্ত তালিকা আৰু দণ্ড চিএৰ পৰা দেখা যায় যে প্ৰকল্প অধ্যয়নৰ বাবে নিৰ্বাচিত কৰা গাওঁ কেইখনৰ প্ৰত্যেকখন ঘৰতে একোটা গা-ধোৱা ঘৰ আছে ।

(ঙ) পশু-পালন : (Domestic Animals) :

উক্ত প্ৰকল্প অধ্যয়নটোৰ বাবে নিৰ্বাচিত গাওঁ কেইখনৰ খুব কম সংখ্যক পৰিয়ালৰ ঘৰত পশু পালন কৰা দেখিবলৈ পোৱা যায় । পশু পালন যেনে : গৰু , ছাগলী , হাঁহ , কুকুৰা ইত্যাদি । পশু পালনৰ লগত জড়িত পৰিয়ালসমূহত পশু পালনৰ বাবে উপযুক্ত গোহালি , গৰাল আদিৰ ব্যৱস্থা থকাও দেখা গ'ল । গাওঁ কেইখনৰ প্ৰায় সংখ্যক মহিলাই পশু পালনৰ জড়িত ।

৪) গাওঁ সমূহৰ সামাজিক দিশ সম্পৰ্কে অধ্যয়ন কৰা ।

(ক) : ধৰ্ম : (Religion) :

যোৰহাট জিলাৰ তিতাবৰৰ বাছনি কৰি লোৱা ৩খন গাওঁৰ বাসিন্দাসকল বিভিন্ন ধৰ্মীয় কাৰ্যৰ লগত জড়িত। ধৰ্ম হৈছে এনে এক অৱস্থা যিয়ে ভাৱ-ভংগীৰ যোগেদি একোটা জাতি তথা সম্প্ৰদায়ক একত্ৰিত কৰি ৰাখে। ভাৰত হৈছে এখন ধৰ্ম নিৰপেক্ষ দেশ। ইয়াত বিভিন্ন ধৰ্মাৱলম্বীৰ লোকে বসবাস কৰে।

তথ্য সংগ্ৰহৰ কাৰণে অনুসন্ধানকাৰীয়ে যোৱা গাওঁ ৩খনৰ সকলো লোকেই হিন্দু ধৰ্মৰ । ইয়াৰ সকলো লোকে বিভিন্ন উৎসৱ-পাৰ্বন একেলগে মিলাপ্ৰিতীৰে উদযাপন কৰে ।

গাওঁ ৩ খনৰ ধৰ্মাৱলী লোকসকলৰ এখন তালিকা তলত উল্লেখ কৰা হ'ল :-

তালিকা নং- ১০

ধৰ্ম	লোকৰ সংখ্যা	শতাংশ
হিন্দু	৩০	১০০%
মুছলমান	০	০%
খ্ৰীষ্টান	০	০%
মুঠ	৩০	১০০%

তলত পাইচিএৰ সহায়ত বৰ্ণনা কৰা হ'ল:-



উপৰোক্ত তালিকা আৰু পাইচিএৰ জৰিয়তে দেখা গ'ল যে গাওঁ কেইখনৰ সকলো লোকেই হিন্দু ধৰ্মাৱলম্বীৰ ।

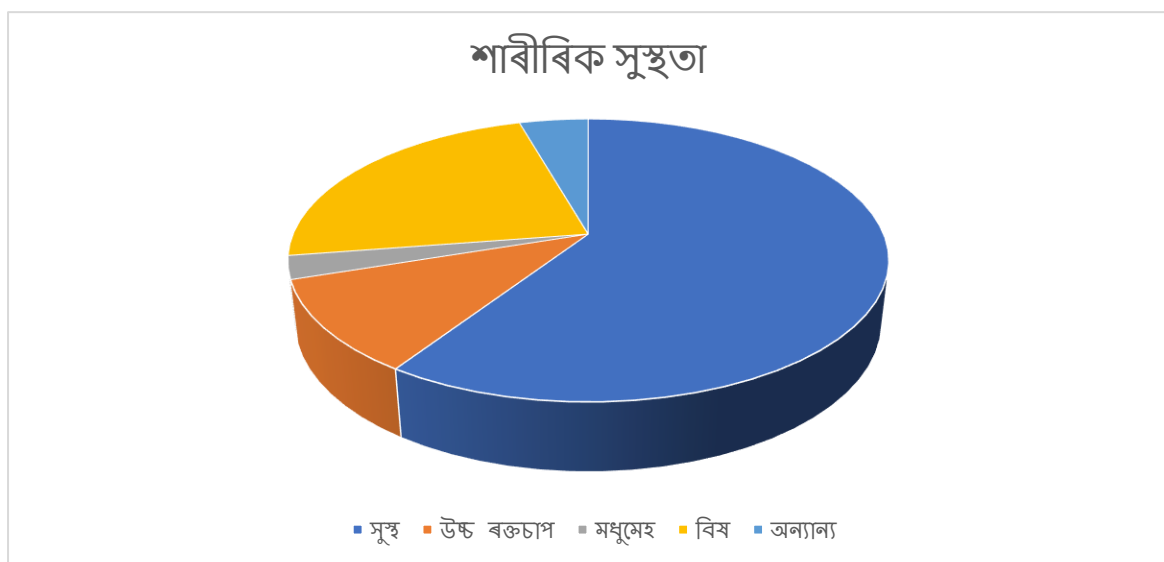
(খ) : পৰিয়ালৰ সদস্যসকলৰ শাৰীৰিক সুস্থতা : (Physical Fitness of Family Members):

এটি সুস্থ দেহতহে এটি সুস্থ মনৰ জন্ম হয় । সেইহে এক সুস্থ আৰু আনন্দদায়ক জীৱন নিৰ্বাহৰ বাবে ব্যক্তিজন শাৰীৰিক ভাৱে সুস্থ হোৱাটো অত্যন্ত জৰুৰী । তলত তালিকাৰ সহায়ত বাছনি কৰি লোৱা গাওঁ কেইখনৰ ৩০ ঘৰ পৰিয়ালৰ সদস্যৰ শাৰীৰিক সুস্থতা সম্পৰ্কে বৰ্ণনা কৰা হ'ল :

তালিকা নং- ১১

শাৰীৰিক সুস্থতা	সদস্যৰ সংখ্যা	শতকৰা
সুস্থ	৬৭	৫৯.২৯%
উচ্চ ৰক্তচাপ	১২	১০.৬১%
মধুমেহ	৩	২.৬৬%
বিষ	২৬	২৩.২২%
অন্যান্য	৫	৪.৪২%
মুঠ	১১৩	১০০%

তলত পাই চিএৰ সহায়ত শাৰীৰিক সুস্থতা সম্পৰ্কে বৰ্ণনা কৰা হ'ল :-



উপৰোক্ত তালিকা আৰু পাইচিএৰ পৰা দেখা গ'ল যে গাওঁ কেইখনৰ অধিকাংশ লোকেই সুস্থ আৰু কিছু সংখ্যক লোক উচ্চ ৰক্তচাপ , মধুমেহ , বিষ আৰু কিছু অন্যান্য ৰোগত আক্ৰান্ত ।

৫) গাওঁ কেইখনৰ অৰ্থনৈতিক স্থিতি সম্পৰ্কে অধ্যয়ন কৰা ।

(ক) : বৃত্তি : (Occupation) :

বৃত্তি হৈছে এটা পৰিয়ালৰ আৰ্থিক দিশৰ উন্নয়নৰ এক উৎস । বাছনি কৰি লোৱা ৩ খন গাওঁৰ লোকসকল আৰ্থিক আৰু সামাজিক দিশৰ উন্নতিৰ বাবে বিভিন্ন কামত নিয়োজিত হৈ আছে । যাৰ ফলত নিজৰ আৰ্থসামাজিক দিশটো আৰু শৈক্ষিক দিশৰ উন্নয়নৰ লগতে গাওঁ খনৰো সামান্য স্থিতিৰ উন্নয়নত বা বিকাশত অৰিহণা যোগাইছে ।

বাছনি কৰি লোৱা গাওঁ ৩ খনৰ বিভিন্ন বৃত্তিত নিয়োজিত লোকসকলৰ তথ্যসমূহ তলত তালিকাৰ সহায়ত বৰ্ণনা কৰা হ'ল :-

তালিকা নং- ১২

বৃত্তি	সংখ্যা	শতকৰা
চৰকাৰী	২	৪.১৭%
ব্যৱসায়	৪৪	৯১.৬৬%
পশু পালন	২	৪.১৭%
কৃষি	০	০%
মুঠ	৪৮	১০০%

তলত পাইচিএৰ সহায়ত বৰ্ণনা কৰা হ'ল :-



উপৰোক্ত তালিকা আৰু পাইচিএৰ পৰা দেখা গ'ল যে গাওঁ ৩ খনৰ ব্যৱসায় ৪৪ জন , পশু পালন ২ জন আৰু ২ জন চৰকাৰী চাকৰিয়াল ।

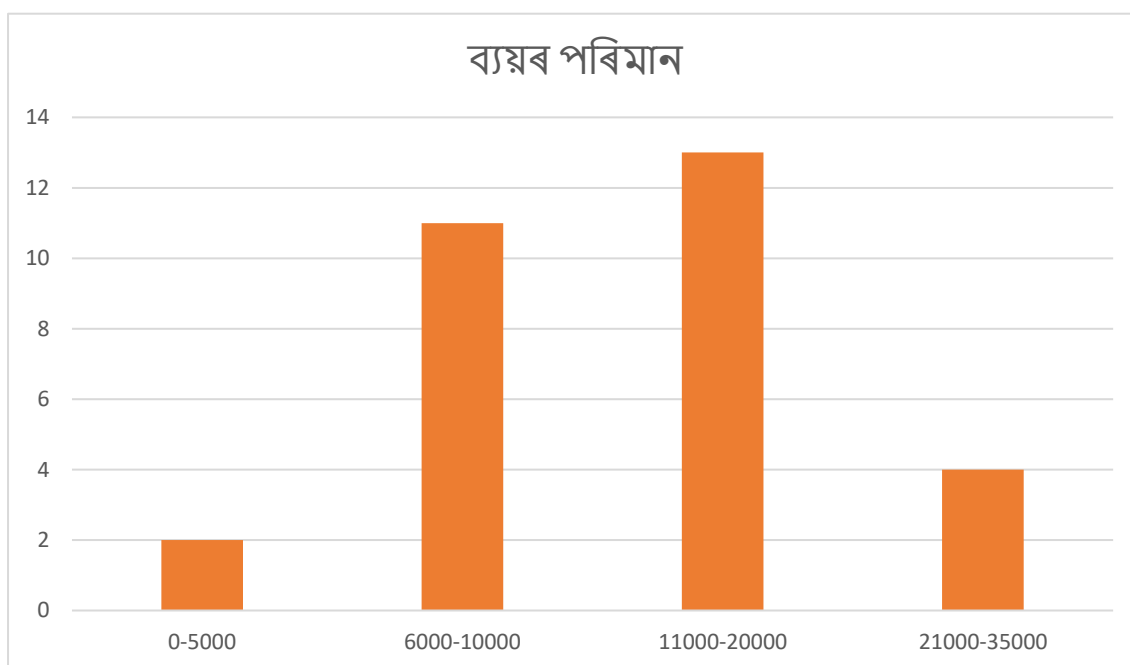
(ঘ) : ব্যয়ৰ পৰিমাণ : (Amount of Spending) :

মানুহৰ দৈনন্দিন জীৱন নিৰ্বাহত প্ৰয়োজন হোৱা বিভিন্ন লাগতিয়াল সামগ্ৰী সমূহ একত্ৰিত কৰিবলৈ যথেষ্ট পৰিমাণৰ অৰ্থৰ প্ৰয়োজন হয় । বাছনি কৰি লোৱা গাওঁ কেইখনৰ ৩০ ঘৰ পৰিয়ালৰ মাহেকীয়া হোৱা ব্যয়ৰ পৰিমাণ তলত তালিকাৰ সহায়ত বৰ্ণনা কৰা হ'ল :

তালিকা নং- ১৪

ব্যয়ৰ পৰিমাণ	পৰিয়ালৰ সংখ্যা	শতকৰা
০-৫০০০	২	৬.৬৬৭%
৬০০০ - ১০,০০০	১১	৩৬.৬৭%
১১,০০০ - ২০,০০০	১৩	৪৩.৩৩%
২১,০০০ - ৩৫,০০০	৪	১৩.৩৩%
মুঠ	৩০	১০০%

তলত দণ্ড চিত্ৰৰ সহায়ত বৰ্ণনা কৰা হ'ল :



ওপৰত গাওঁ কেইখনৰ পৰিয়ালসমূহৰ ব্যয়ৰ পৰিমাণ তালিকা আৰু দণ্ড চিত্ৰৰ সহায়ত বৰ্ণনা কৰা হ'ল ।

(গ) : সঞ্চয়ৰ ব্যৱস্থা :- (Source of Savings) :

সঞ্চয় হৈছে এনে এক ব্যৱস্থা যাৰ জৰিয়তে মানুহে উপাৰ্জনৰ টকা-পইচাসমূহ বিভিন্ন ধৰণেৰে জমা কৰি ৰাখে বা ৰাখিব পাৰে । উদাহৰণ স্বৰূপে : বেংক আৰু ডাকঘৰ । বৰ্তমান সময়ছোৱাত দেখা যায় যে নিজৰ ঘৰত টকা - পইচা জমা কৰি ৰখাৰ পৰিৱৰ্তে অন্য কোনো চৰকাৰী বা ব্যক্তিগত প্রতিষ্ঠানত জমা কৰি থ'লে সুৰক্ষিত অনুভৱ কৰে আৰু সুৰক্ষিত ভাৱে থাকে । বাছনি কৰি লোৱা গাওঁ কেইখনৰ লোকসকলে বিভিন্ন প্ৰকাৰে নিজৰ ধন সমূহ সঞ্চয় কৰি ৰাখে । তলত তালিকাৰ সহায়ত পৰিয়াল সমূহৰ সঞ্চয়ৰ উৎস অৰ্থাৎ স্থানসমূহ বৰ্ণনা কৰা হ'ল :-

তালিকা নং- ১৪

সঞ্চয়ৰ স্থান	পৰিয়ালৰ সংখ্যা	শতকৰা
বেংক	২২	৭৩.৩৩%
ডাকঘৰ	২	৬.৬৭%
নগত জমা	৬	২০%
মুঠ	৩০	১০০%

তলত পাইচিএৰ সহায়ত বৰ্ণনা কৰা হ'ল :-



উপৰোক্ত তালিকা আৰু পাইচিএৰ পৰা দেখা গ'ল যে গাওঁ কেইখনৰ ৩০ ঘৰ পৰিয়ালৰ মাজত ২২ ঘৰ পৰিয়ালে বেংকত , ২ ঘৰ পৰিয়ালে ডাকঘৰত আৰু বাকী ৬ ঘৰ পৰিয়ালে নগত ভাৱে টকা সঞ্চয় কৰি ৰাখে ।

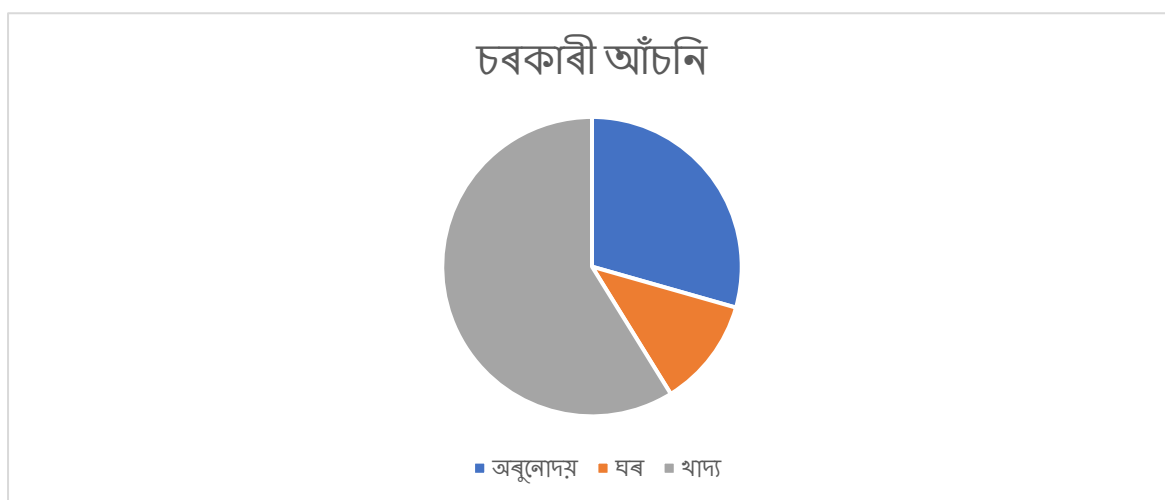
(ঘ) চৰকাৰী আঁচনিৰ সুবিধা : (Benefits of government schemes) :

প্ৰকল্প অধ্যয়নটোৰ বাবে নিৰ্বাচন কৰি লোৱা গাঁও কেইখনৰ প্ৰায় সংখ্যক লোকেই চৰকাৰী আঁচনিৰ সুবিধা লাভ কৰিছে। চৰকাৰী আঁচনিসমূহ হ'ল:- অৰুণোদয়, ৰাষ্ট্ৰীয় খাদ্য সুৰক্ষা আঁচনি, NREGA, অনাময় শৌচালয় আঁচনি, প্ৰধানমন্ত্ৰী কৃষি বিকাশ আঁচনি, প্ৰধানমন্ত্ৰী ইন্দিৰা আৱাস যোজনা আদি। গাঁও কেইখনৰ লোকসকলে লাভ কৰা সুবিধাসমূহৰ এখন তালিকা তলত উল্লেখ কৰা হ'ল -

তালিকা নং- ১৫

আঁচনিৰ	পৰিয়ালৰ সংখ্যা	শতকৰা
অৰুণোদয়	৫	১৬.৬৭%
খাদ্য	১০	৩৩.৩৩%
ঘৰ	২	৬.৬৭%
শৌচালয়	০	০%
সুবিধা নোপোৱা	১৩	৪৩.৩৩%
মুঠ	৩০	১০০%

তলত পাইচিএৰ সহায়ত বৰ্ণনা কৰা হ'ল :



উপৰোক্ত তালিকা আৰু পাইচিএৰ পৰা দেখা যায় যে তথ্য সংগ্ৰহ কৰা ৩০ ঘৰ পৰিয়ালৰ মাজত ১৭ ঘৰ পৰিয়ালে বিভিন্ন ধৰণৰ চৰকাৰী আঁচনি সুবিধা লাভ কৰিছিল সক্ষম হৈছে।

৩.০০ অধ্যয়নৰ দ্বাৰা প্ৰাপ্ত প্ৰধান তথ্যসমূহ : (MAJOR FINDINGS OF THE STUDY) :

উক্ত প্ৰকল্পটো অধ্যয়নৰ বাবে যোৰহাট জিলাৰ তিতাবৰ মহকুমা খণ্ডৰ তিনিখন গাঁও নিৰ্বাচিত কৰি লোৱা হৈছে । গাঁও কেইখন হৈছে ষ্টেচন তিনি আলি ৱাৰ্ড নং ৯, পূৱালী নগৰ ৱাৰ্ড নং ৮ আৰু জ্যোতিনগৰ ৱাৰ্ড নং ১০ । অনুসন্ধানকাৰীৰ দ্বাৰা উক্ত গাঁওকেইখনৰ অধ্যয়নৰ জৰিয়তে গাঁও কেইখনৰ আৰ্থসামাজিক জীৱন আৰু শৈক্ষিক প্ৰস্থিতিৰ বিষয়ে জানিব পৰা গৈছে। গাঁও কেইখনৰ প্ৰায় সংখ্যক লোকেই ব্যৱসায়ৰ লগত জড়িত হোৱাৰ লগতে সীমিত সংখ্যক চাকৰিয়ালো দেখা যায় । ইয়াৰোপৰি শৈক্ষিক দিশতো গাঁওকেইখন যথেষ্ট আগবঢ়া বুলিয়েই ক'ব পাৰি । গাঁওকেইখনৰ বৰ্তমান উঠি অহা সকলো শিক্ষাৰ্থীয়ে উচ্চ শিক্ষাৰে শিক্ষিত । অৱশ্যে গাঁও কেইখনত পুৰণি ২/১জন বৃদ্ধ নিৰক্ষৰো দেখা পোৱা গ'ল। গাঁওকেইখনত ল'ৰা-ছোৱালীৰ সুবিধাৰ্থে প্ৰতি ২/৩ কিলোমিটাৰ অন্তৰে অন্তৰে প্ৰাক-প্ৰাথমিক আৰু প্ৰাথমিক বিদ্যালয় দেখা পোৱা গ'ল । উক্ত তিনিখন গাওঁতে নামঘৰৰ, মন্দিৰ লগতে প্ৰেক্ষাগৃহ থকাও দেখা গ'ল । গাঁওকেইখন ধৰ্মীয় আৰু সাংস্কৃতিক দিশতো যথেষ্ট আগবঢ়া । নামঘৰত দিহা নাম, ভাওনা, নাম-প্ৰসংগ আদি হোৱাৰ লগতে ৰাজহুৱা প্ৰেক্ষাগৃহত ল'ৰা-ছোৱালীৰ সৰ্বতোমুখী দিশৰ বিকাশৰ অৰ্থে নৃত্য, গীত আদিকে ধৰি বিভিন্ন অনুষ্ঠানসমূহ অনুষ্ঠিত কৰা হয়।

অনুসন্ধানকাৰীৰ দ্বাৰা উক্ত গাঁওকেইখনৰ প্ৰকল্প অধ্যয়নৰ জৰিয়তে জানিব পৰা গৈছে যে, গাঁওকেইখনৰ কিছু সংখ্যক পৰিয়াল চৰকাৰী আঁচনিৰ পৰা বঞ্চিত হৈছে আৰু অধিকাংশ পৰিয়ালে চৰকাৰী আঁচনিৰ সুবিধা লাভ কৰিছে । গাঁওকেইখনৰ কিছু সংখ্যকে ঘৰ, শৌচাগাৰ আদিৰ সুবিধা পোৱাৰ লগতে মহিলা সকলে অৰুণোদয় আঁচনিৰো সুবিধা লাভ কৰিছে । তদুপৰি গাঁওকেইখনৰ কিছু সংখ্যক মহিলাই পশুপালন কৰাৰ লগতে ২/১ মহিলাই বেচৰকাৰী অনুষ্ঠানত কৰ্ম কৰি থকা দেখা যায় । গতিকে, এই সকলো বিলাক দিশ চালি-জাৰি চাই গাঁওকেইখন আৰ্থসামাজিক আৰু শৈক্ষিক দিশত যথেষ্ট আগবঢ়া বুলি জানিব পৰা যায়।

গাঁওকেইখনৰ পাৰিপাৰ্শ্বিক দিশ সম্পৰ্কে লক্ষ্য কৰিলে দেখা যায় যে গাঁওকেইখনৰ লোকসকলৰ কিছু সংখ্যক পৰিয়ালে পুখুৰী, দমকলৰ পানী ব্যবহাৰ কৰে আৰু অধিকাংশ পৰিয়ালে চৰকাৰী পানীৰ সুবিধা লাভ কৰিছে। আৰু গাঁওকেইখনৰ প্ৰত্যেক পৰিয়ালতে শৌচালয় আৰু গা-ধোৱা ঘৰৰ উপযুক্ত ব্যৱস্থা আছে । গতিকে এই ক্ষেত্ৰত গাঁওকেইখনৰ পাৰিপাৰ্শ্বিক দিশটো উন্নত বুলিয়েই ক'ব পৰা যায় । উক্ত গাঁও কেইখনৰ প্ৰত্যেক ব্যক্তিয়েই হিন্দু ধৰ্মাৱলম্বীৰ আৰু প্ৰায় সংখ্যক লোক অসমীয়া আৰু বেংগলী সম্প্ৰদায়ৰ দেখিবলৈ পোৱা যায় ।

8.00 পুন: অধ্যয়নৰ বাবে পৰামৰ্শ (SUGGESTIONS FOR FURTHER RESEARCH) :

উক্ত প্ৰকল্পটো অধ্যয়নৰ জৰিয়তে, অনুসন্ধানকাৰীয়ে গাঁও তিনিখনৰ আৰ্থ-সামাজিক জীৱন আৰু শৈক্ষিক প্ৰস্থিতিৰ বিষয়ে জানিবলৈ সক্ষম হৈছে। গাঁও তিনিখনৰ পুৰুষ সকলৰ লগতে কিছু সংখ্যক মহিলাইও অৰ্থনৈতিকভাৱে স্বাৱলম্বী আৰু আত্মনিৰ্ভৰশীল হ'বৰ বাবে পশুপালন কৰাৰ লগতে বেচৰকাৰী প্ৰতিষ্ঠানতো কৰ্মৰত হৈ আছে। অৱশ্যে উক্ত গাঁও তিনিখনত বহু সংখ্যক শিক্ষিত নিবনুৱা দেখা গ'ল। উক্ত গাঁও কেইখনৰ অধিকাংশ পৰিয়ালে মধ্যবিত্ত। উক্ত অধ্যয়নৰ জৰিয়তে, গাঁও তিনিখনত দেখা পোৱা কিছুমান সমস্যা আৰু সমস্যাসমূহ সমাধানৰ হেতু কিছুমান পদক্ষেপ গ্ৰহণ কৰিব লাগিব আৰু উপযুক্ত পৰামৰ্শৰ ব্যৱস্থা ল'ব লাগিব। এইসমূহ তলত উল্লেখ কৰা হ'ল:-

(১) গাঁও তিনিখনৰ নিবনুৱা সকলক সংস্থাপনৰ বাবে বিভিন্ন ধৰণৰ সৰু-সুৰা উদ্যোগ তথা অন্যান্য কৃষি কৰ্মত উৎসাহিত হ'বৰ বাবে অনুপ্ৰেৰণা যোগাব লাগিব। যাতে নিবনুৱাৰ হাৰ হ্রাস পায়।

(২) গাঁও তিনিখনৰ পাৰিপাৰ্শ্বিক অৱস্থা সম্পৰ্কে অধ্যয়ন কৰি দেখা পোৱা গৈছিল যে, গাঁও তিনিখনৰ প্ৰায় সংখ্যক পৰিয়ালৰ জাবৰ পেলোৱাৰ উপযুক্ত ব্যৱস্থা নথকাৰ বাবে খালত জাবৰ পেলায় যাৰ ফলত পৰিৱেশৰ ক্ষতিগ্ৰস্ত হোৱা দেখা পোৱা গ'ল। যিহেতু এই জাবৰৰ পৰা ঘৰতে সাৰ প্ৰস্তুত কৰিব পৰা যায়, সেয়েহে জনসাধাৰণক পেলনীয়া জাবৰৰ পৰাই সাৰ প্ৰস্তুত কৰি জীৱিকাৰ পথ মুকলি কৰি ল'ব পৰাকৈ সজাগ কৰি তোলাৰ প্ৰয়োজন।

(৩) গাঁও তিনিখনত প্ৰাক-প্ৰাথমিক, প্ৰাথমিক আৰু মাধ্যমিক বিদ্যালয় দেখা পোৱা গ'ল কিন্তু উচ্চতৰ মাধ্যমিক বিদ্যালয় দেখিবলৈ পোৱা ন'গল সেয়েহে, গাঁও তিনিখনৰ জনসাধাৰণক উচ্চতৰ মাধ্যমিক বিদ্যালয় স্থাপনৰ বাবে চৰকাৰক আবেদন জনাবলৈ উৎসাহিত কৰিব লাগিব।

(৪) উক্ত গাঁও তিনিখনৰ মহিলাসকলক আত্ম-সহায়ক গোটৰ সহায়ত তাঁত বোৱা, আচাৰ বনোৱা আদি কৰ্মৰ লগত জড়িত হৈ জীৱিকাৰ পথ মুকলি কৰি ল'ব পৰাকৈ সজাগ কৰি তোলাৰ প্ৰয়োজন।

উক্ত পৰামৰ্শসমূহৰ সফল ৰূপায়নৰ বাবেই প্ৰকল্পটো পুন:অধ্যয়নৰ প্ৰয়োজন আছে। তদুপৰি প্ৰকল্পটো সম্পাদন কৰোঁতে যিহেতু গাঁও তিনিখনৰ গোটেই কেইঘৰ পৰিয়াল সামৰি লোৱা নাই সেইবাবে অধ্যয়নটোৰ পৰা প্ৰাপ্ত তথ্যসমূহ সম্পূৰ্ণৰূপে গাঁও তিনিখনৰ ক্ষেত্ৰত প্ৰযোজ্য ন'হবও পাৰে। সেইবাবে, এই ক্ষেত্ৰতো প্ৰকল্পটো পুন:অধ্যয়ন কৰাৰ প্ৰয়োজন আছে।

৫.০০ সামৰণি (CONCLUSION) :

যোৰহাট জিলাৰ তিতাবৰ মহকুমা খণ্ডৰ নিৰ্বাচিত গাঁওসমূহৰ আৰ্থ-সামাজিক জীৱন আৰু শৈক্ষিক প্ৰস্থিতিৰ এক প্ৰকল্প ভিত্তিক অধ্যয়নৰ জৰিয়তে গাঁও তিনিখনৰ আৰ্থ-সামাজিক জীৱন আৰু শৈক্ষিক দিশটোৰ কিছু আভাস পোৱা গ'ল লগতে গাঁও তিনিখনৰ মুঠ জনসংখ্যা , পুৰুষ আৰু মহিলাৰ সংখ্যা জানিব পৰা গ'ল। গাওঁ কেইখনৰ মুঠ জনসংখ্যা হ'ল ২৯৮ ঘৰ । গাওঁ কেইখনত পুৰুষৰ সংখ্যা মহিলাৰ সংখ্যাতকৈ কিছু পৰিমাণে বেছি দেখা যায় । গাওঁ কেইখনত ১৮ বছৰ বয়সৰ ওপৰৰ জনসংখ্যা অধিক দেখা গৈছিল আৰু ১৮ বছৰৰ তলৰ বয়সৰ জনসংখ্যা কম দেখা যায় । গাওঁ কেইখনৰ সকলো লোকেই হিন্দু ধৰ্মাৱলম্বীৰ দেখা পোৱা গ'ল ।

প্ৰকল্প অধ্যয়নৰ বাবে নিৰ্বাচন কৰি লোৱা গাঁও তিনিখনৰ প্ৰায় সংখ্যক লোক ব্যৱসায়ৰ লগত জড়িত হোৱাৰ লগতে সীমিত সংখ্যক চাকৰিয়াল আৰু সীমিত সংখ্যক পৰিয়াল পশু পালনৰ লগত জড়িত হৈ থকা দেখা পোৱা গ'ল। গাঁও তিনিখনৰ সঞ্চয় ব্যৱস্থাৰ দিশটো চালে ক'ব পাৰি যে, গাঁও তিনিখনৰ প্ৰায় সংখ্যক লোকেই বেংকত সঞ্চয় কৰে আৰু সীমিত সংখ্যক পৰিয়ালে ডাকঘৰ আৰু নগতভাৱে সঞ্চয় কৰে । গাঁও কেইখনৰ কিছু সংখ্যক লোক আৰ্থিক ভাৱে দুৰ্বল হোৱাৰ বাবে কিছুমান পৰিয়ালে চৰকাৰী আঁচনিৰ সুবিধাও লাভ কৰা দেখা যায়। গতিকে, এই দিশ সমূহৰ পৰা নিৰ্বাচিত গাঁও তিনিখনৰ অৰ্থনৈতিক স্থিতি সম্পৰ্কে জানিব পৰা যায়। ক্ষেত্ৰ অধ্যয়নৰ জৰিয়তে জানিব পৰা গ'ল যে, গাঁও তিনিখন শিক্ষাৰ ক্ষেত্ৰখনো যথেষ্ট আগবঢ়া। গাঁও তিনিখনৰ প্ৰায় সংখ্যক লোকেই উচ্চ শিক্ষাৰে শিক্ষিত। গাওঁ কেইখনৰ কিছু সংখ্যক লোক হে নিৰক্ষৰ যদিও তেওঁলোকৰ ল'ৰা-ছোৱালি শিক্ষাৰ ক্ষেত্ৰত অতি আগবঢ়া ।

নিৰ্বাচিত গাঁও তিনিখনৰ অধিকাংশই পোহৰৰ উৎস হিচাপে বিজুলী বাতি ব্যৱহাৰ কৰাৰ লগতে সীমিত সংখ্যক পৰিয়ালে সৌৰশক্তি আৰু কেৰাচিন ব্যৱহাৰ কৰা দেখা গ'ল। খোৱা পানীৰ সমস্যাও এক মনকৰিবলগীয়া দিশ । গাওঁ কেইখনত পানী যোগান আঁচনি নিয়মিত ভাৱে আছে আৰু খুব কম সংখ্যক পৰিয়ালে দমকলৰ পৰা খোৱা পানীৰ যোগান ধৰে । আৰু উক্ত গাঁও তিনিখনৰ সকলোৰে ঘৰতে শৌচাগাৰ, গা-ধোৱা ঘৰ ,জীৱ-জন্তু পোহাৰ বাবে উপযুক্ত ব্যৱস্থা থকাও দেখা যায়। গাওঁ কেইখনৰ অধিকাংশ পৰিয়ালৰে নিজা ঘৰ-বাৰী থকা দেখা গ'ল আৰু খুব কম সংখ্যক পৰিয়ালে ভাড়া ঘৰত বসবাস কৰা দেখা গ'ল ।

উক্ত গাঁও তিনিখনত কৰা অধ্যয়নৰ জৰিয়তে গাঁও তিনিখনৰ বিভিন্ন সমস্যা সমূহ জানিব পৰা গ'ল। গাঁও তিনিখনৰ আৰ্থ-সামাজিক দিশ আৰু শৈক্ষিক দিশটো উন্নত কৰিবৰ বাবে চৰকাৰী বেচৰকাৰী অনুষ্ঠানে সমূহে জনসাধাৰণক সজাগ আৰু সচেতন কৰি তুলিব লাগে। তদুপৰি গাঁও কেইখনত দেখা গ'ল যে, গাঁও তিনিখনৰ প্ৰায় সংখ্যক লোকৰ ঘৰতেই জাবৰ পেলাবৰ বাবে

উপযুক্ত ব্যৱস্থা নাই। গতিকে, গাঁও কেইখনত জাবৰ পেলোৱাৰ উপযুক্ত ব্যৱস্থা গ্ৰহণ কৰাৰ প্ৰয়োজন আছে। উক্ত গাঁও তিনিখনত প্ৰাক-প্ৰাথমিক, প্ৰাথমিক, মাধ্যমিক বিদ্যালয় আছে যদিও উচ্চতৰ মাধ্যমিক বিদ্যালয় দেখিবলৈ পোৱা নগ'ল। সেয়েহে গাঁও তিনিখনত উচ্চতৰ মাধ্যমিক বিদ্যালয় স্থাপনৰ বাবে ব্যৱস্থা কৰিব লাগে। চিকিৎসালয়ৰ ক্ষেত্ৰত বাছনি কৰা গাঁও তিনিখনৰ প্ৰত্যেকখন গাওঁতে চিকিৎসালয়ৰ সুবিধা আছে ।

যিহেতু অধ্যয়নটোৰ বাবে গাঁও তিনিখনৰ গোটেই কেইঘৰ পৰিয়াল সামৰি লোৱা নাই , মাত্ৰ তিনিখন গাঁৱৰ পৰা মুঠ ৩০ ঘৰহে সামৰি লোৱা হৈছে সেইবাবে অধ্যয়নটোৰ পৰা প্ৰাপ্ত তথ্যসমূহ সম্পূৰ্ণৰূপে গাঁও তিনিখনৰ ক্ষেত্ৰত প্ৰযোজ্য ন'হবও পাৰে। গতিকে, এই ক্ষেত্ৰত আৰু বিস্তৃত অধ্যয়ন কৰাৰ প্ৰয়োজন আছে ।